

# LES 55 ANS ET PLUS AU QUÉBEC : PORTRAIT ET TENDANCES

Charles Fleury

Département de sociologie, Université Laval

# Plan

2

1. Le poids démographique
2. Caractéristiques sociodémographiques
3. La santé physique et mentale
4. La situation financière
5. La participation sociale

# 1. Le poids démographique des 55 ans et plus

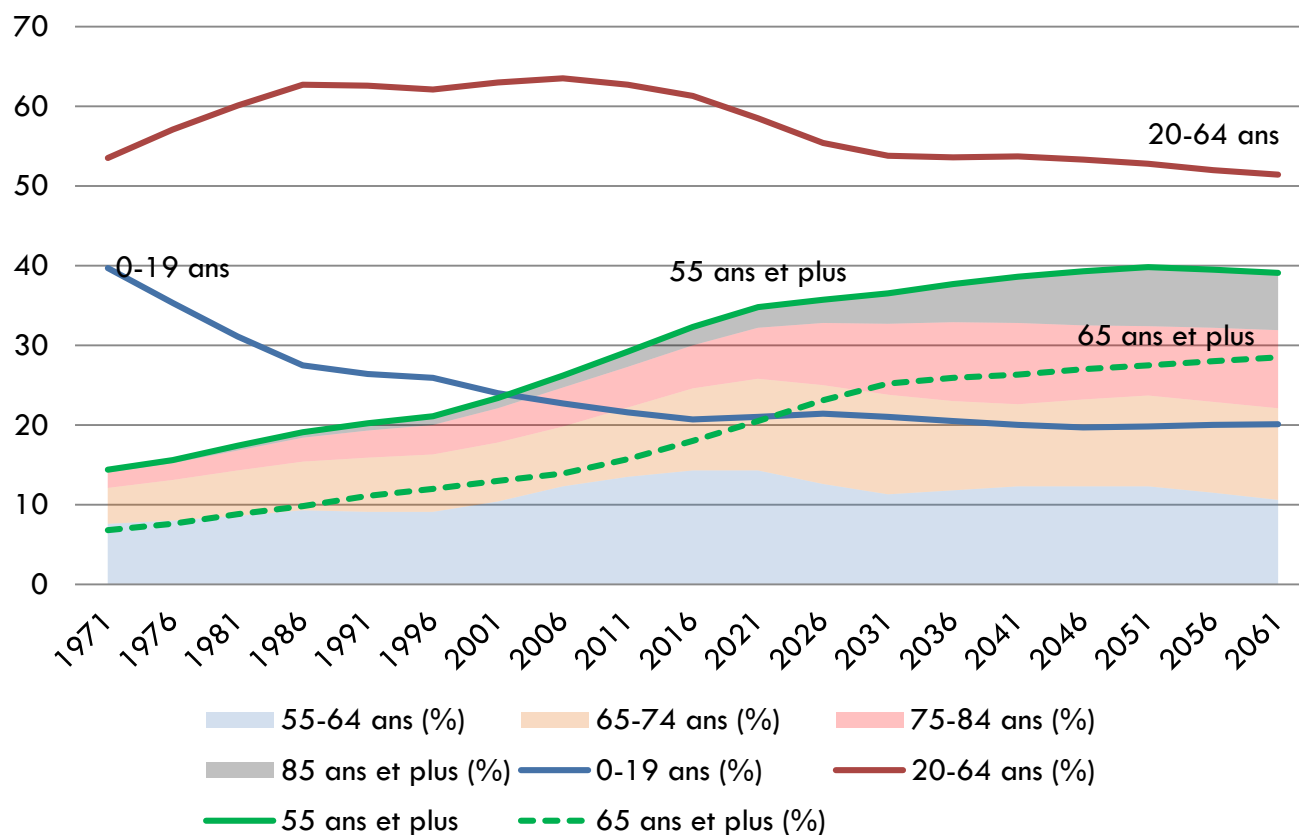
3

A plus que doublé depuis 1971

Devrait passer de 29 à 39 % d'ici 2061

Le poids des plus âgés

Porportion des grands groupes d'âge, Québec, 1971-2061



## 2. Caractéristiques sociodémographiques des 55 ans et plus

4

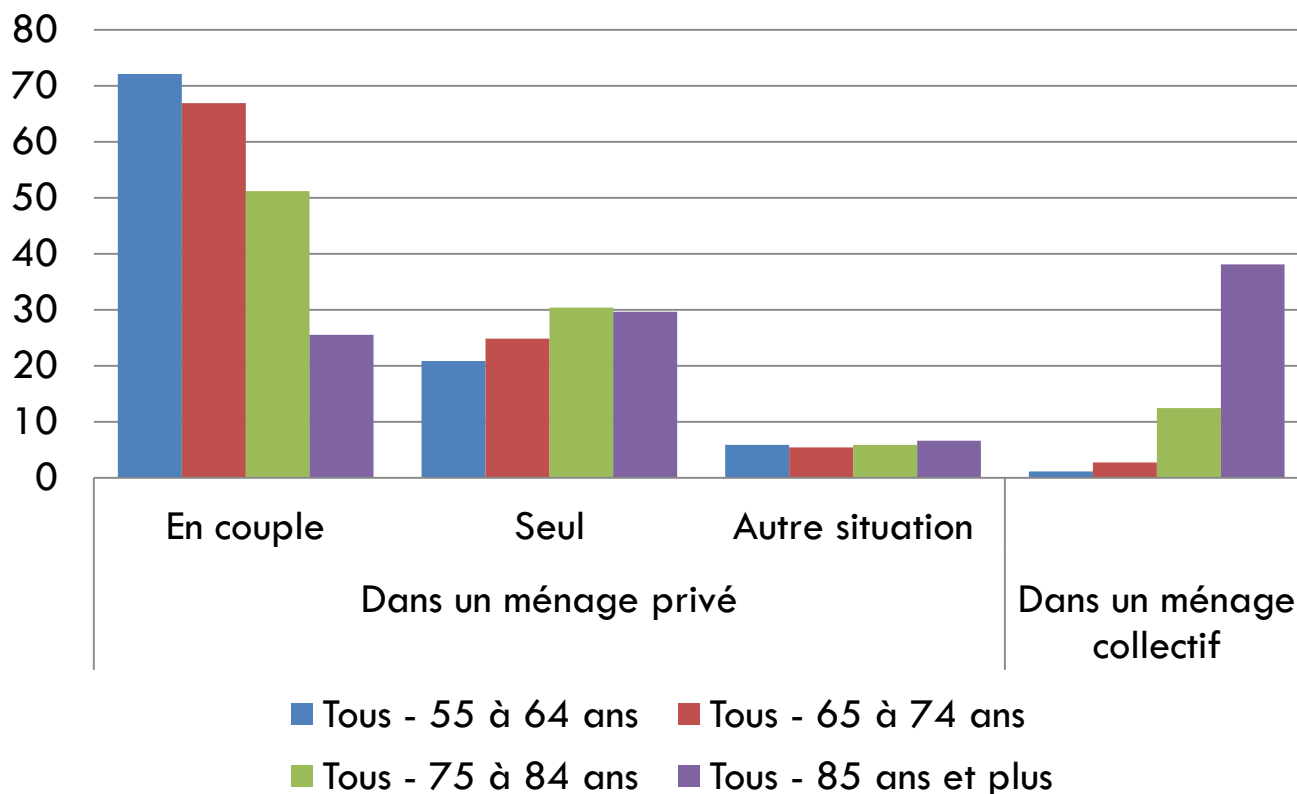
4% des hommes et 8% des femmes vivent dans un ménage collectif

• 7 et 13% chez les 65 ans et plus

72% des hommes et 57% des femmes vivent dans un ménage privé, en couple

19% des hommes et 29% des femmes vivent dans un ménage privé, seul(e)s

**Situation des personnes âgées de 55 ans et plus dans les ménages selon le groupe d'âge, Québec, 2011 (en %)**

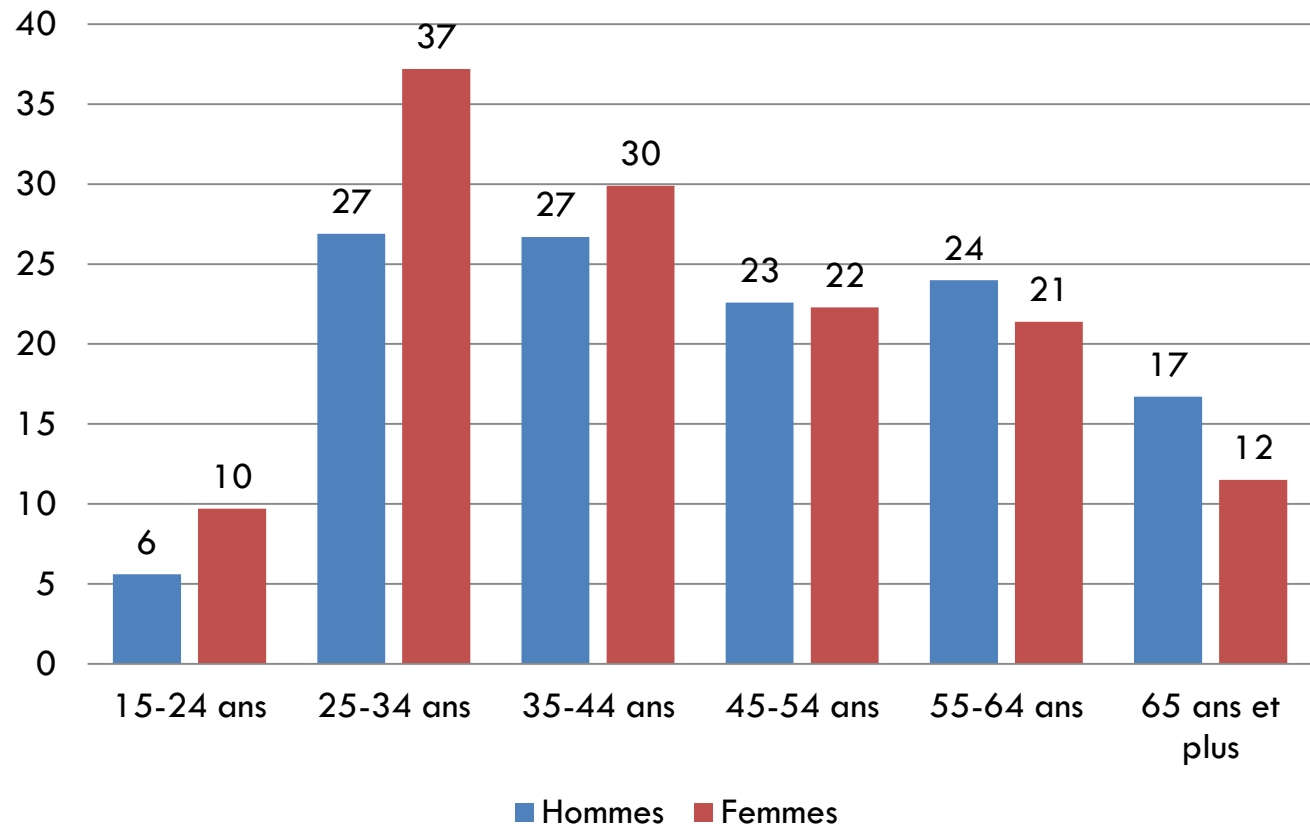


## 2. Caractéristiques sociodémographiques des 55 ans et plus

5

Des personnes  
plus  
scolarisées

**Part des titulaires d'un grade universitaire dans la population, par groupe d'âge, Québec, 2006**



### 3. La santé physique et mentale

- Espérance de vie à 55 et à 75 ans
- L'état de santé global
- Les limitations fonctionnelles et l'autonomie
- Les maladies chroniques
- La détresse psychologique

### 3. La santé physique et mentale : l'espérance de vie

7

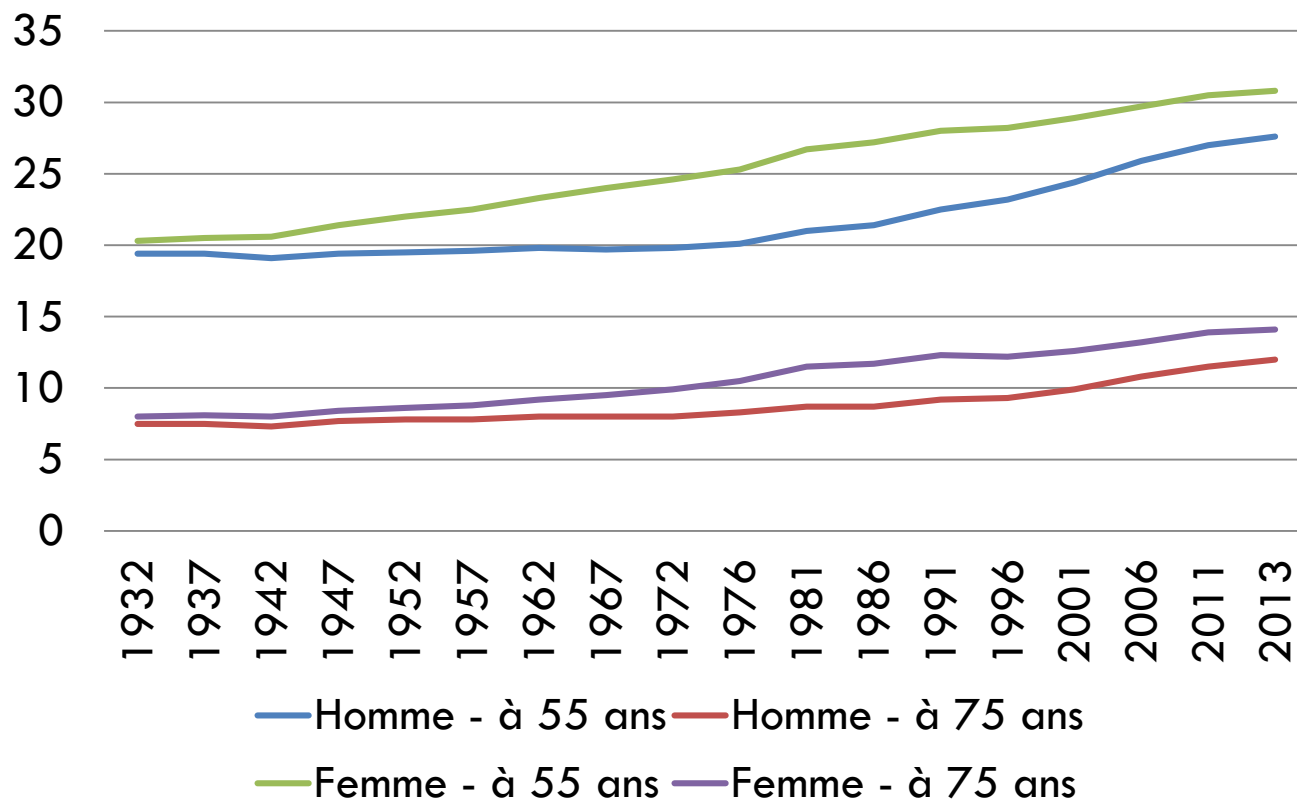
Une trentaine  
d'années à 55 ans

12 à 15 ans à 75  
ans

Écart  
homme/femme se  
réduit

Espérance de vie  
à la naissance :  
82 ans pour les  
hommes, 84 ans  
pour les femmes

#### Espérance de vie à différents âges, Québec, 1930-2013



### 3. La santé physique et mentale : la santé globale des 65 ans et plus

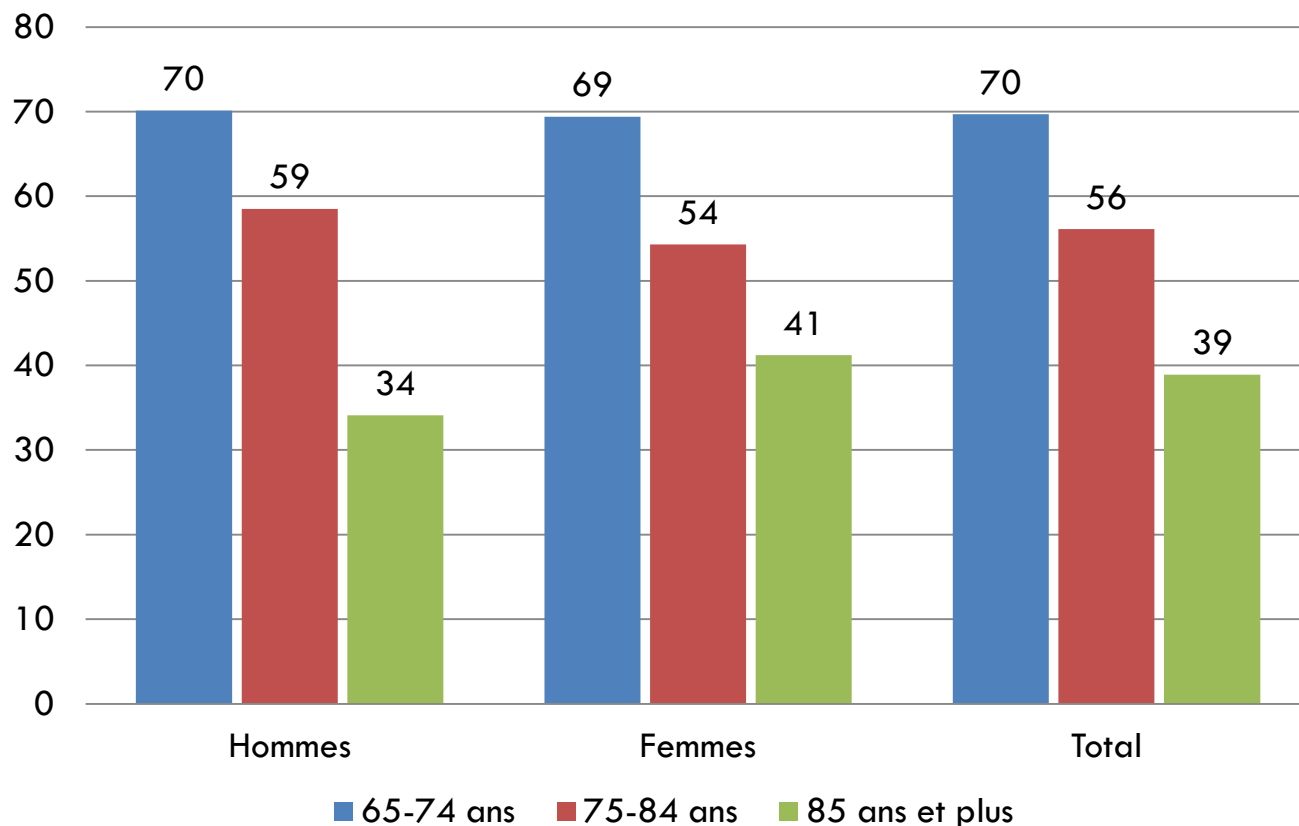
8

Jusqu'à 85 ans, la majorité des personnes sont en bonne santé

Les hommes un peu plus que les femmes jusqu'à 85 ans

Les femmes un peu plus que les hommes à partir de 85 ans

**Proportion de personnes qui sont globalement en bonne santé selon l'âge et le sexe, population de 65 ans et plus vivant en ménage privé, Québec, 2009-2010 (en %)**





### 3. La santé physique et mentale : la santé fonctionnelle et l'autonomie des 65 ans et plus

Constats (65 ans et plus vivant en ménage privé)	65 à 74 ans	85 ans et plus	Les plus vulnérables
<ul style="list-style-type: none"> <li>Près de 9 personnes âgées sur 10 sont capables de <b>marcher</b> dans leur quartier sans difficulté et sans se servir d'une canne ou d'une autre technique</li> </ul>	94 %	65 %	-
<ul style="list-style-type: none"> <li>La grande majorité des personnes âgées n'ont pas de difficulté à <b>voir</b> lorsqu'elles portent leurs lunettes</li> </ul>	99 %	88 %	Femmes
<ul style="list-style-type: none"> <li>9 personnes âgées sur 10 n'ont aucun problème d'<b>audition</b></li> </ul>	95 %	69 %	Hommes
<ul style="list-style-type: none"> <li>Plus des trois quarts des personnes âgées n'ont aucun problème <b>cognitif</b> (mémoire, pensée)</li> </ul>	81 %	62 %	-
<ul style="list-style-type: none"> <li>La <b>douleur</b> limite les activités d'environ 17 % des personnes âgées</li> </ul>	15%	26%	Femmes
<ul style="list-style-type: none"> <li>Quatre personnes âgées sur cinq sont <b>autonomes</b> dans leurs activités quotidiennes</li> </ul>	88%	40%	Femmes

### 3. La santé physique et mentale : les problèmes de santé chroniques des 65 ans et plus

10

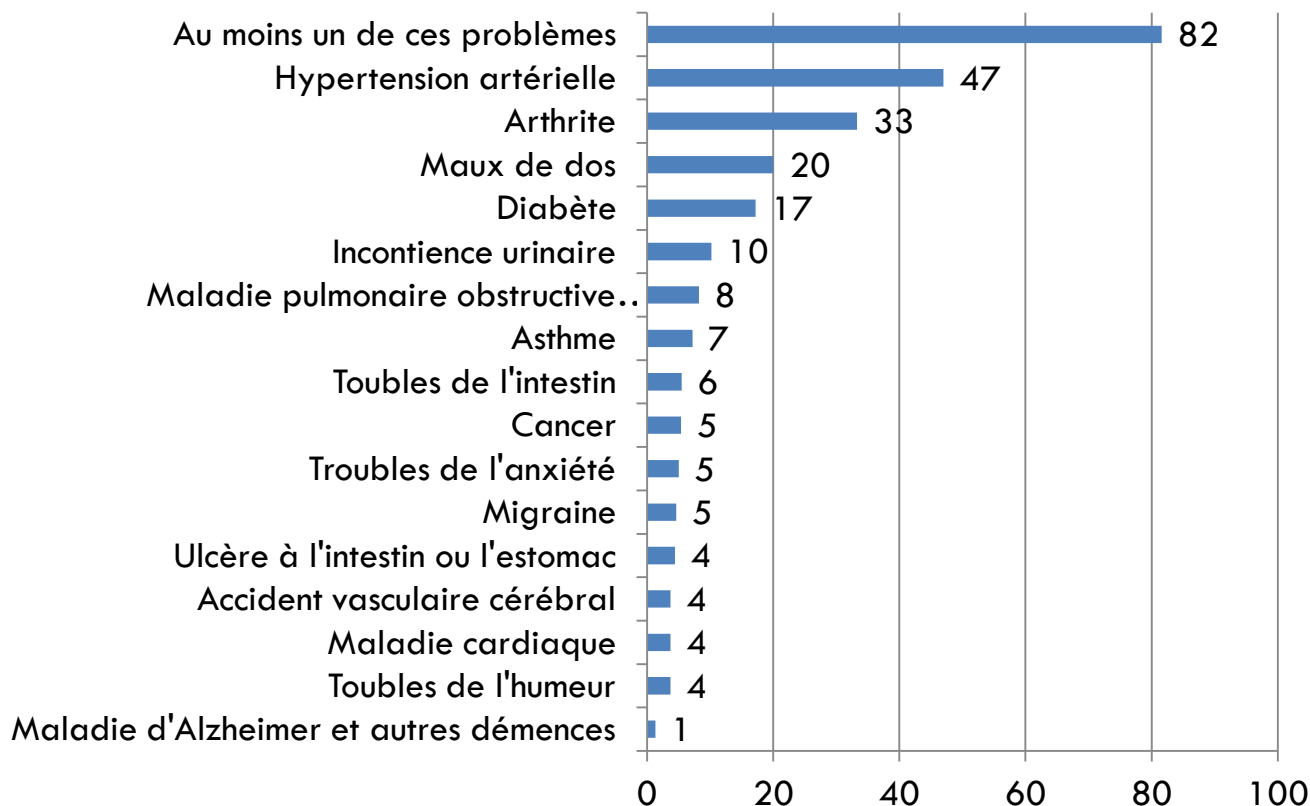
#### La prévalence augmente avec l'âge

78% des 65-74 ans en présentent au moins un, contre 87% des 75-84 ans et 88% des 85 ans et plus

26% des 65-74 ans en présentent trois ou plus, contre 36% des 75-84 ans et 39% des 85 ans et plus

Les trois quarts des personnes qui ont une bonne santé globale en présentent au moins un ; 17% en présentent 3 ou plus

#### Prévalence de certains problèmes de santé chroniques, population de 65 ans et plus vivant en ménage privé, Québec, 2009-2010 (en %)



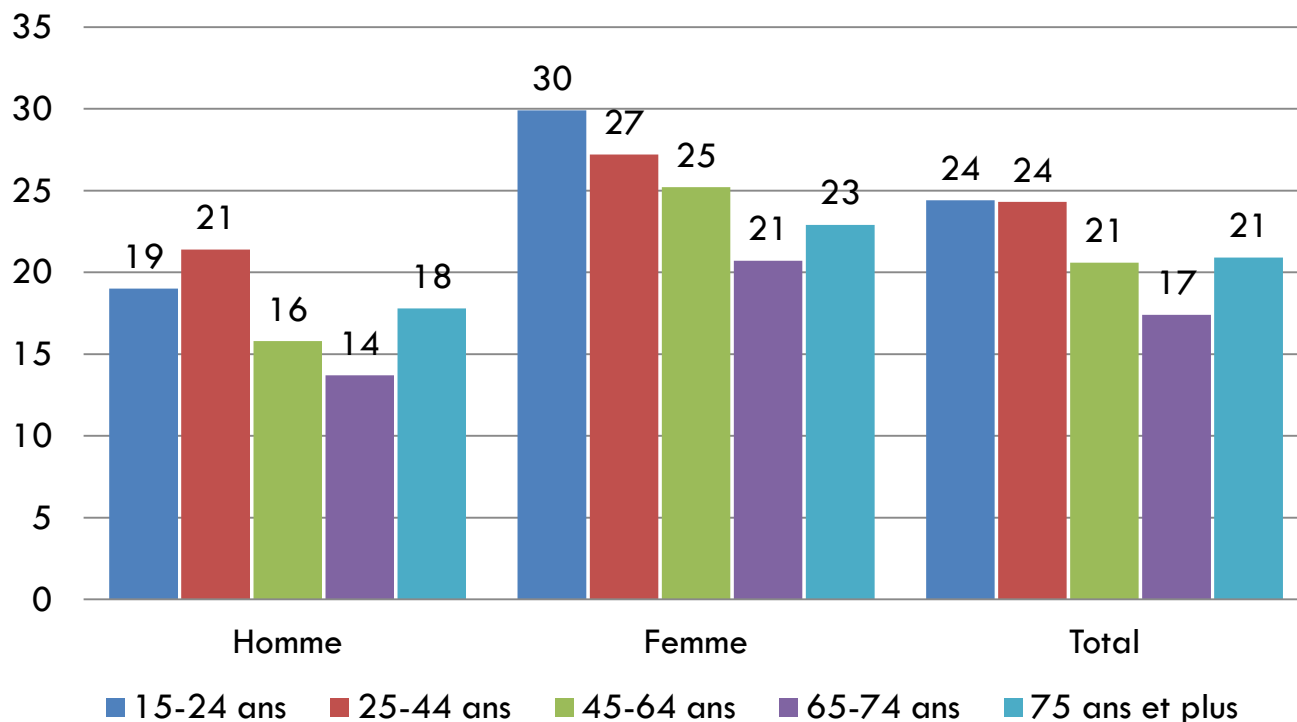
### 3. La santé physique et mentale : l'indice de détresse psychologique

11

Une prévalence qui atteint un minimum entre 65 et 74 ans, mais qui augmente par la suite

Une prévalence plus forte chez les femmes

**Niveau élevé de détresse psychologique selon l'âge et le sexe, population âgée de 15 ans et plus, Québec, 2008 (en %)**



## 4. La situation financière

- Revenu et faible revenu
- Sources de revenu
- Inégalités

# 4.1 Revenu et faible revenu

- En 2010, le **revenu disponible** atteignait son maximum chez les 35 à 44 ans, pour décliner progressivement aux âges plus avancés
- Entre 1981 et 2010, les augmentations du revenu disponible ont été les plus élevées parmi les personnes de 65 ans et plus et elles ont été constantes tout au long de la période
- En 2010, le taux de **faible revenu** le plus élevé est retrouvé chez les personnes de 55 à 64 ans, soit à près de 16% (contre 10% dans les autres groupes d'âge)
- Entre 1990 et 2000, l'inégalité du revenu s'est accrue parmi les 65 ans et plus, alors qu'elle a diminué dans les autres groupes d'âge.

## 4.2 Les sources de revenu

- En 2010, les deux tiers du revenu total des 55-64 ans et plus provenaient du travail
  
- En 2010, les revenus de toutes sources publiques (RRQ, SV et PSV) comptaient pour un peu plus de 40% du revenu des 65-74 ans et 50% du revenu des 75 ans et plus ; les prestations privées de retraite comptaient pour 30% dans les deux cas
  
- Augmentation de l'importance des prestations privées et du RRQ depuis 1980

	SRG	Pension liée au travail	REER	Autres épargnes et investis. privés	Revenu d'un travail
<b>Ensemble</b>					
50-54 ans	33%	56%	71%	37%	42%
55 ans et plus	29%	50%	69%	36%	43%
<b>Hommes</b>					
50-54 ans	37%	52%	69%	38%	46%
55 ans et plus	30%	52%	70%	40%	49%
<b>Femmes</b>					
50-54 ans	29%	60%	72%	36%	38%
55 ans et plus	27%	48%	68%	31%	37%

## 4.2 Les sources de revenus

**Part des travailleurs de 50-54 ans et de 55 ans et plus déclarant qu'ils recevront l'une de ces sources de revenu lorsqu'ils seront à la retraite, Québec, 2008**

## 4.3 Inégalités

- Les femmes de 55 ans et plus ont un revenu disponible inférieur à celui des hommes, mais l'écart diminue avec l'âge et a diminué depuis 1981
- Détenir un diplôme d'études postsecondaires procure certains avantages à l'échelle du revenu, bien que cet avantage ait diminué avec les années
- En 2010, le taux de faible revenu atteignait 37% chez les personnes âgées de 55-64 ans vivant seules, contre 11% chez celles vivant avec d'autres. Chez les 65 ans et plus, les taux étaient respectivement de 24% et de 5%



## 5. La participation sociale

- Activité sur le marché du travail
- Bénévolat
- Vie associative
- Entraide familiale
- Réseau social

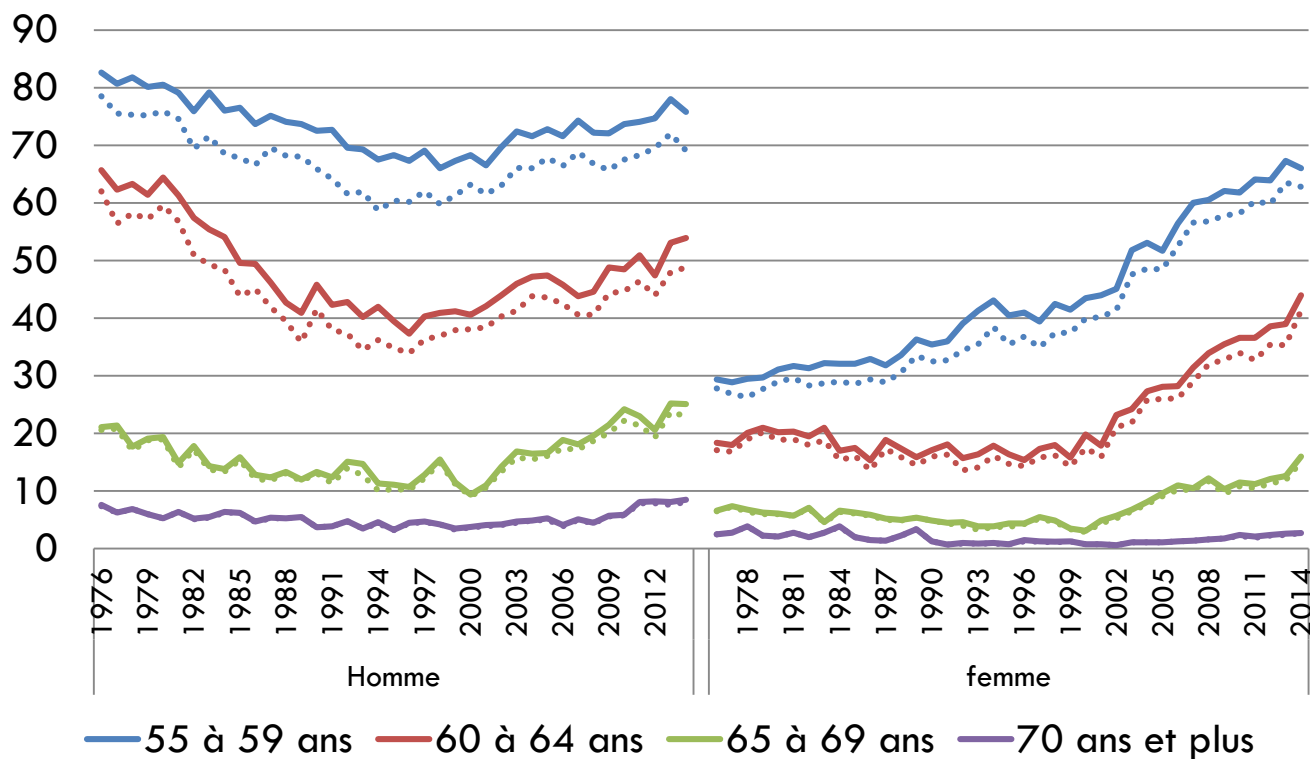
# 5. Activité sur le marché du travail

18

Des hommes  
aussi « actifs »  
que par le  
passé

Des femmes  
plus  
« actives »  
que par le  
passé

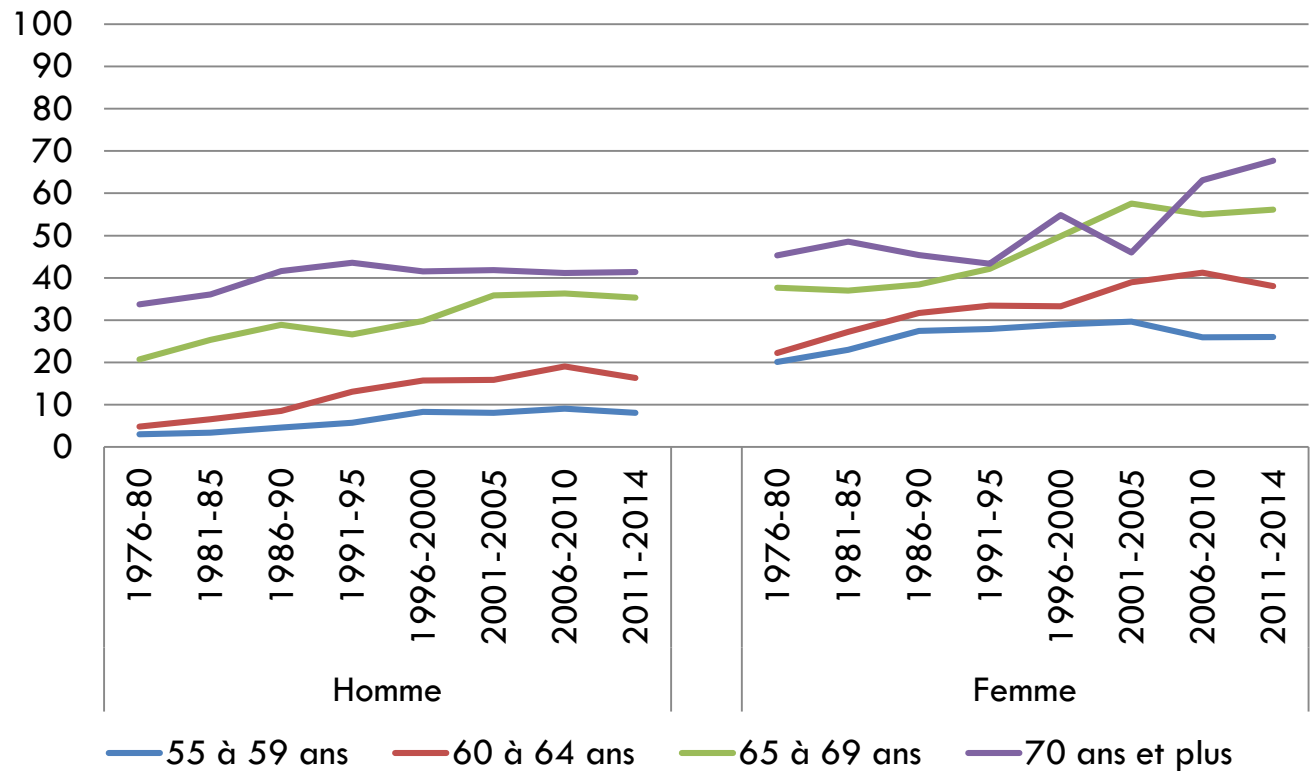
### Taux d'activité et taux d'emploi selon l'âge et le sexe, Québec, 1976-2014



# 5.1 Activité sur le marché du travail

Le travail à temps partiel augmente légèrement, mais demeure relativement rare chez les hommes jusqu'à l'âge de 65 ans

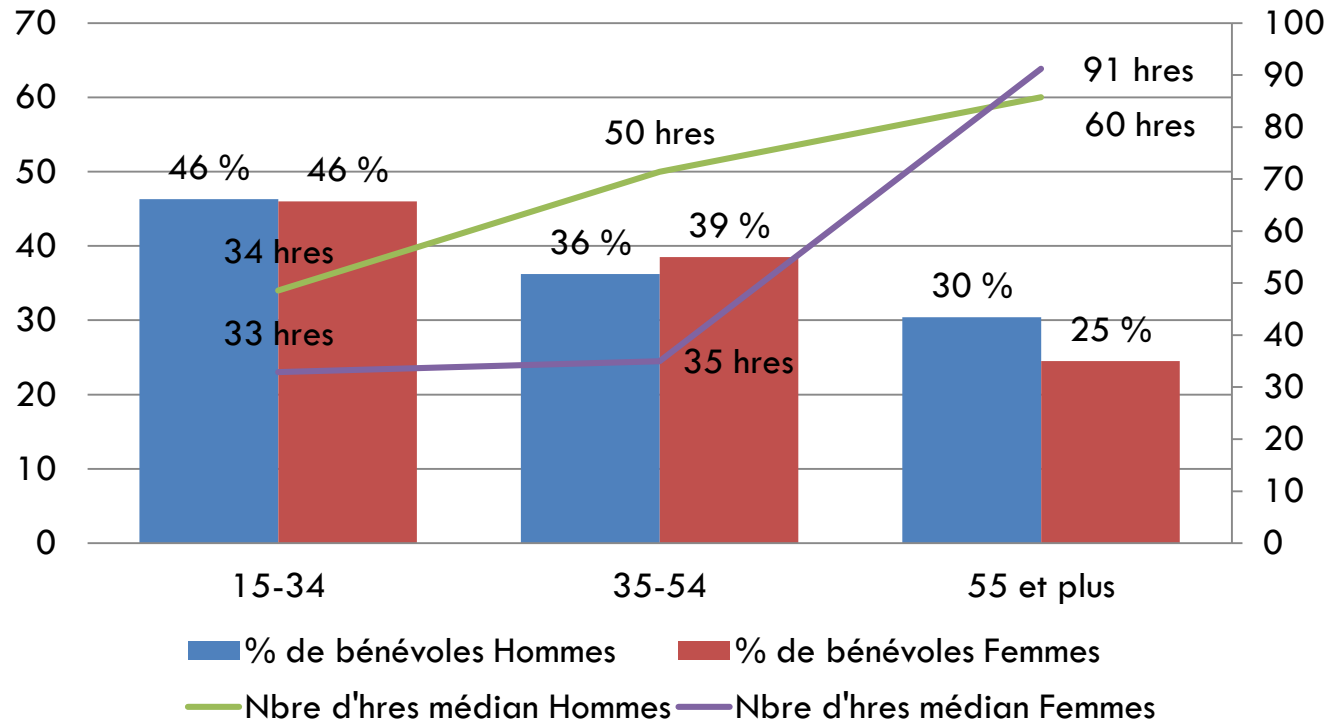
### Proportion de travailleurs à temps partiel par groupe d'âge et par sexe, Québec, 1976-2014



# 5.2 Le bénévolat

Proportionnellement moins nombreux à faire du bénévolat, mais en font plus d'heures

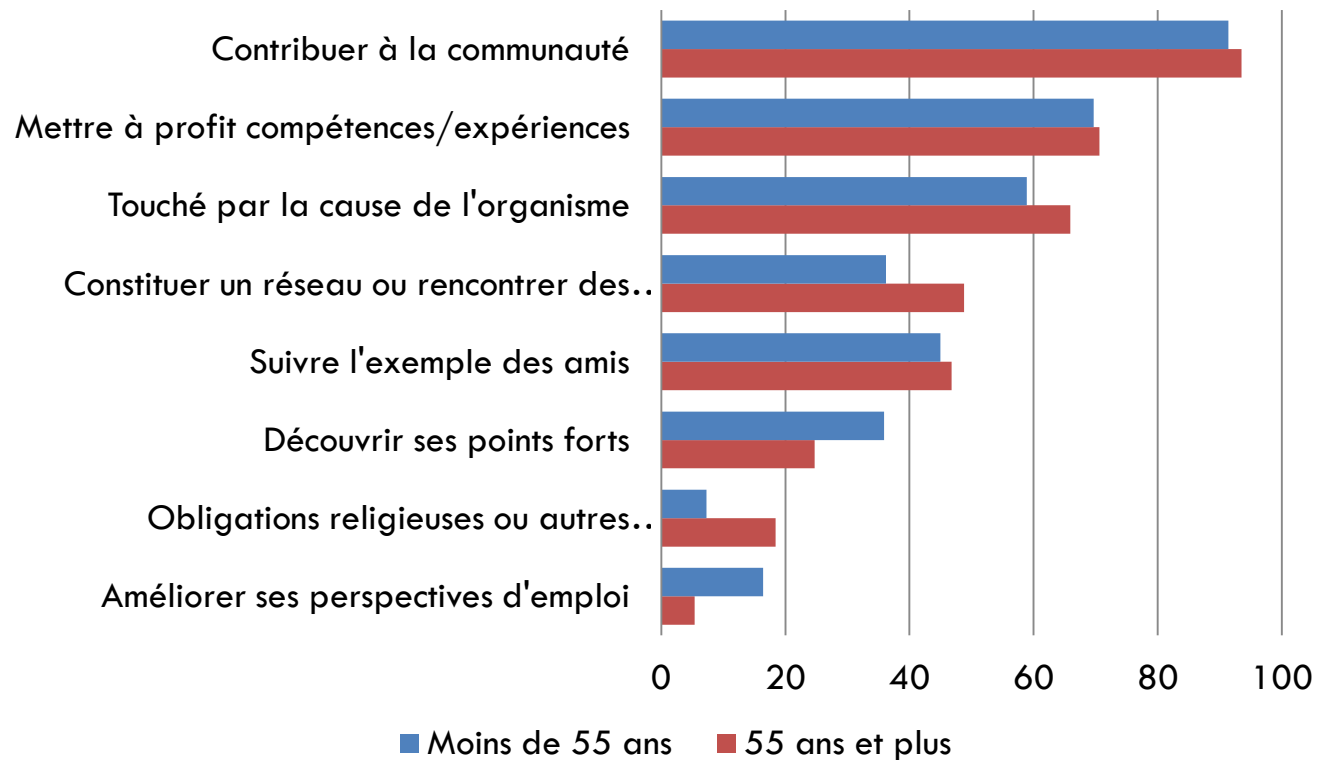
**Proportion de bénévoles et nombre d'heures médian consacrées durant l'année selon l'âge et le sexe, Québec, 2010**



# 5.2 Le bénévolat

De multiples motivations à faire du bénévolat

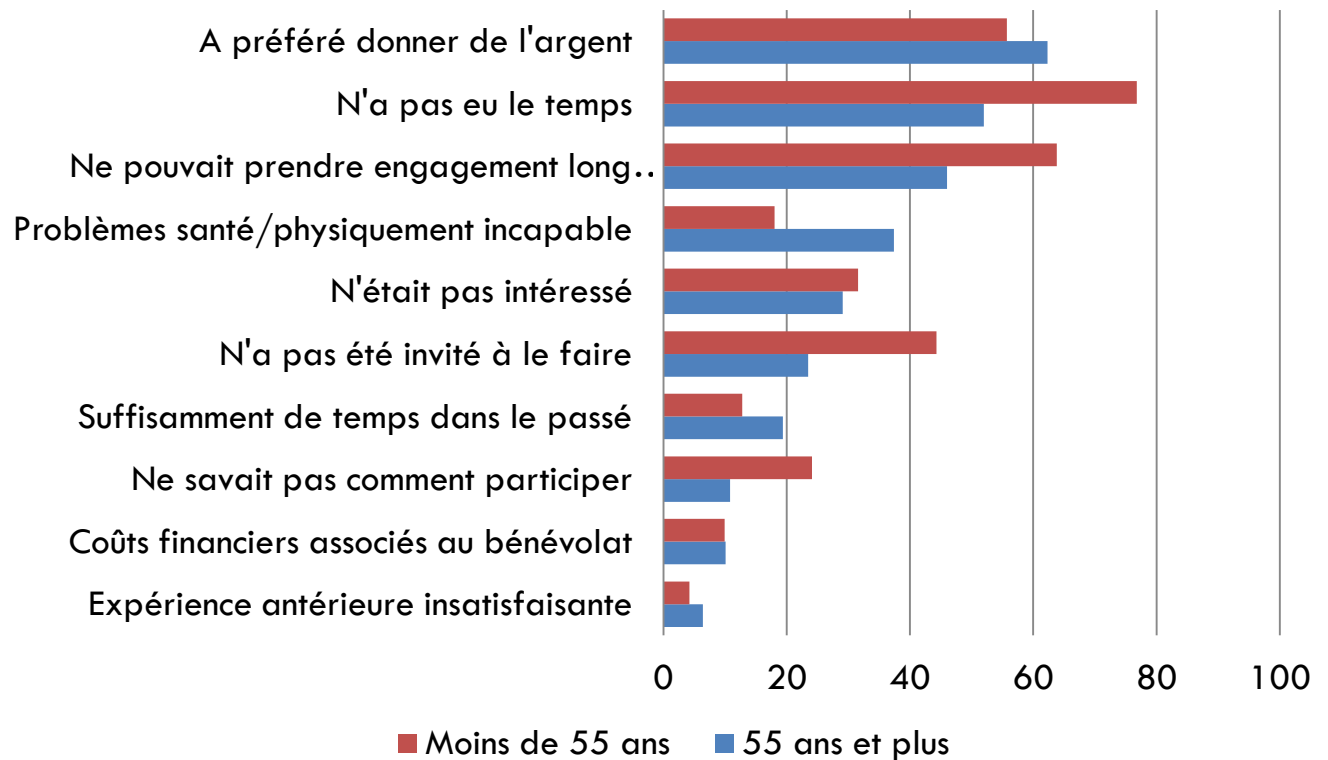
**Motivations à faire du bénévolat dans le principal organisme, selon l'âge, Québec, 2010**



# 5.2 Le bénévolat

...et à ne pas en faire

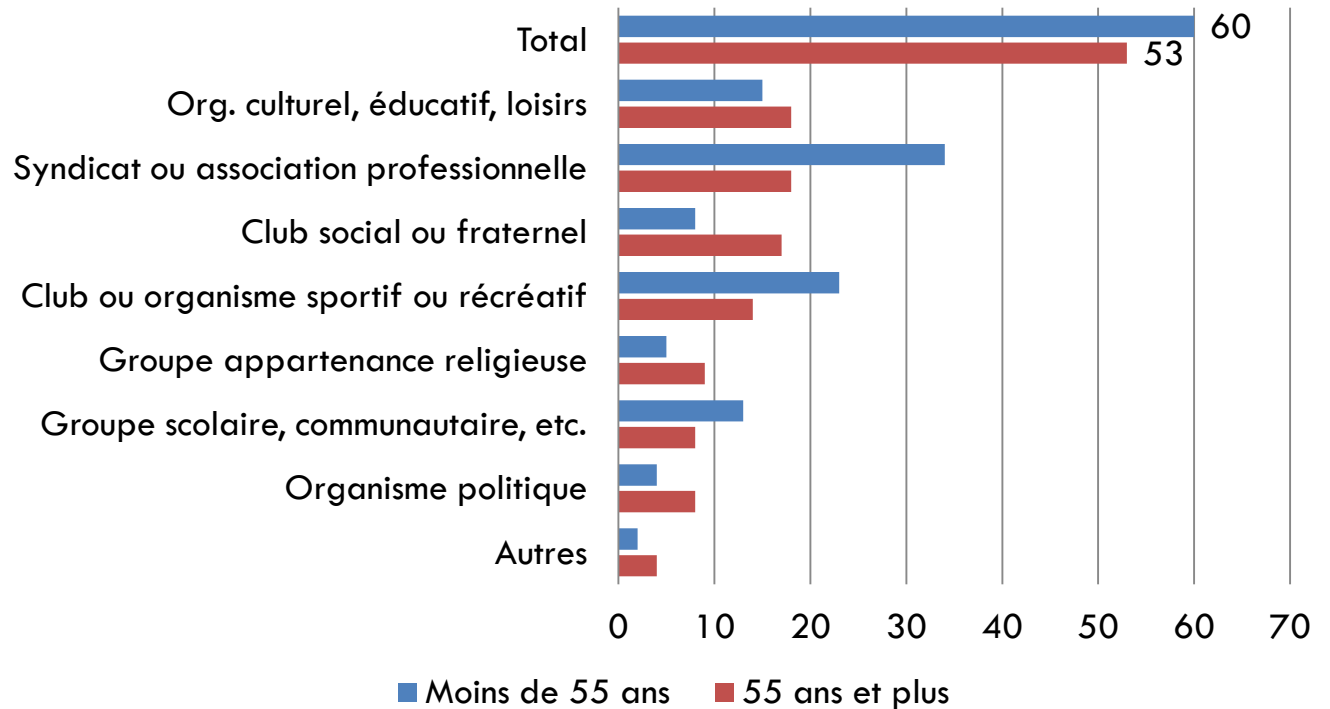
**Motifs invoqués pour ne pas faire du bénévolat au cours de l'année, selon l'âge, Québec, 2010**



# 5.3 La participation associative

Une participation associative importante

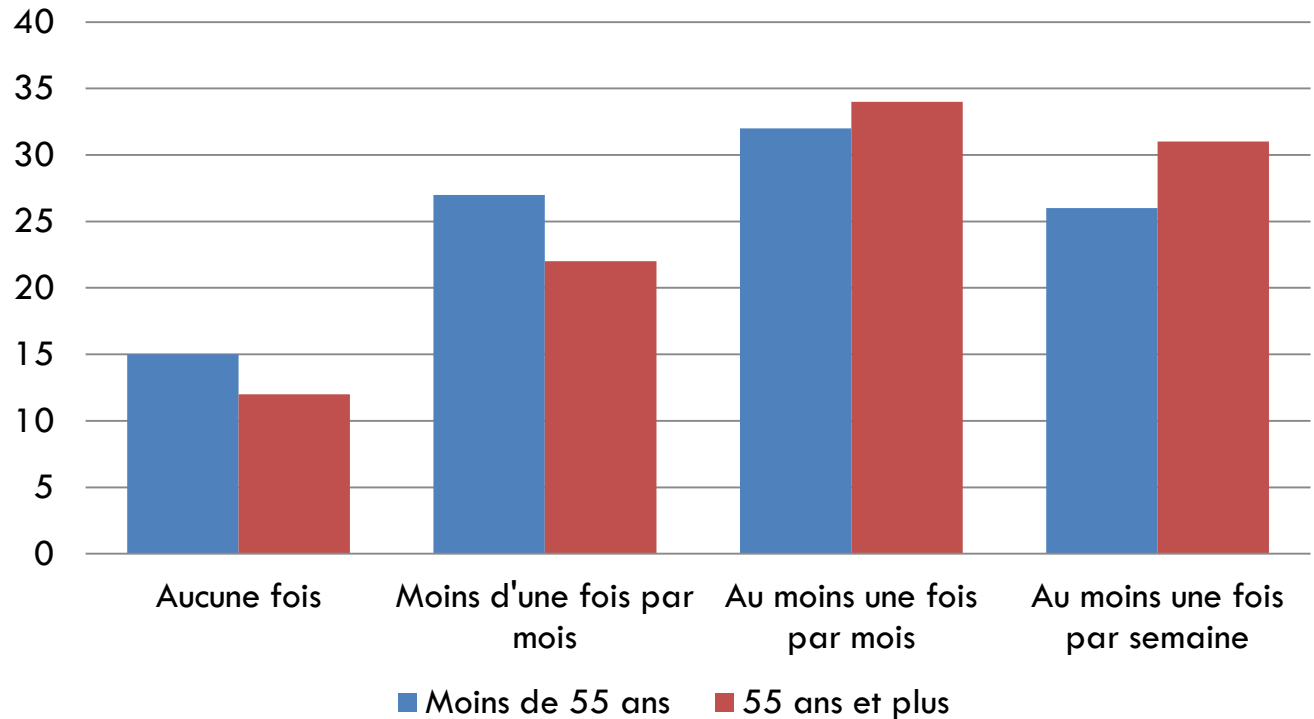
Taux d'adhésion et de participation au sein de groupes ou d'organismes au cours des 12 derniers mois, selon l'âge et le type d'organisme, Québec, 2008



# 5.3 La participation associative

... mais  
d'intensité limitée

**Intensité de la participation aux activités des groupes et organismes au cours des 12 derniers mois par groupe d'âge, Québec, 2008**





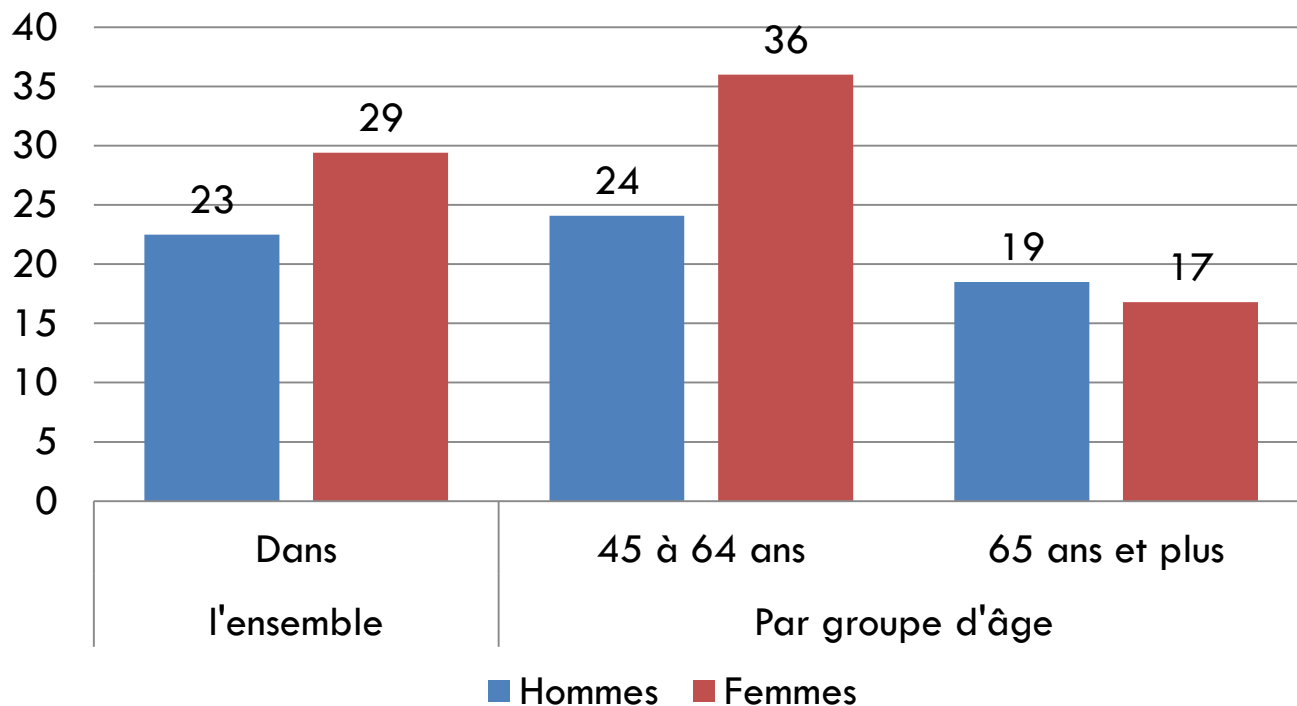
# 5.4 Entraide familiale

Près d'un homme sur quatre et une femme sur trois sont des proches aidants

La plupart des proches aidants assiste un membre de la famille proche

- 67 % famille proche
- 24 % ami, collègue ou voisin
- 22% famille élargie

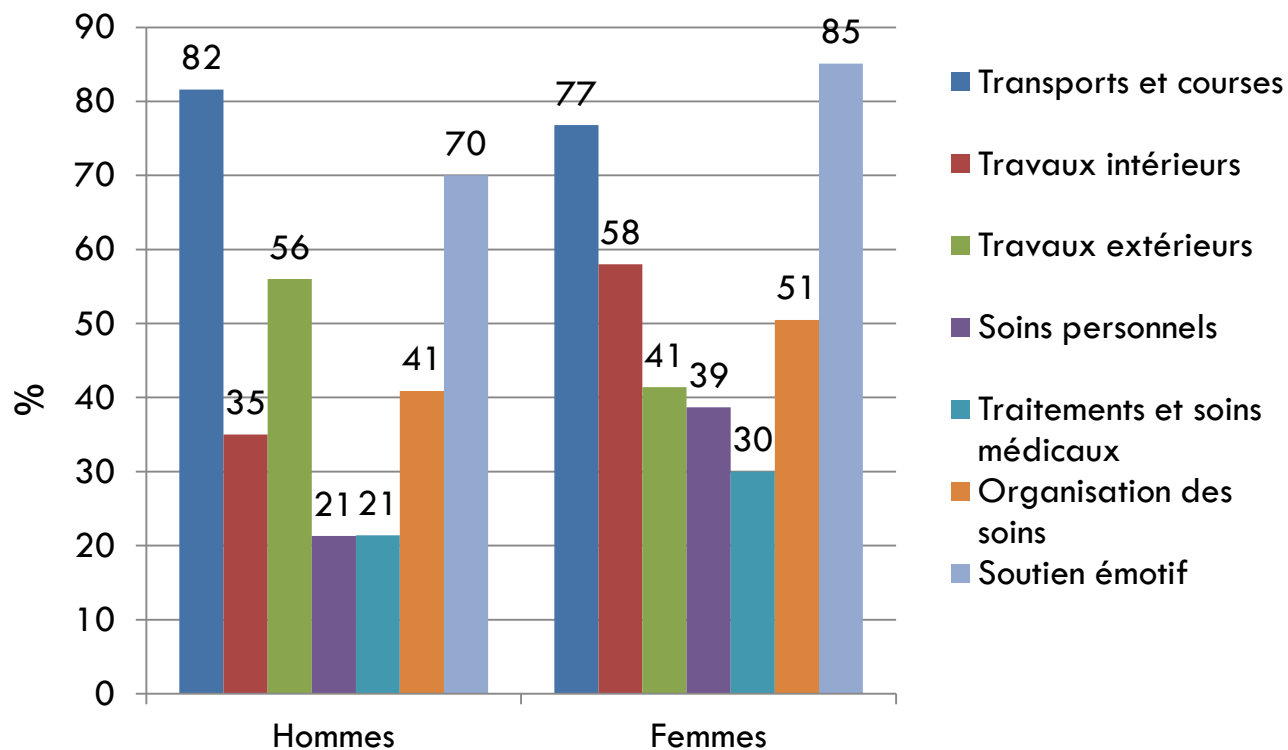
**Figure 1 - Proportion de proches aidants parmi la population québécoise âgée de 45 ans et plus selon l'âge et le sexe, Québec, 2007**



# 5.4 Entraide familiale

Hommes et femmes n'offrent pas le même genre de services

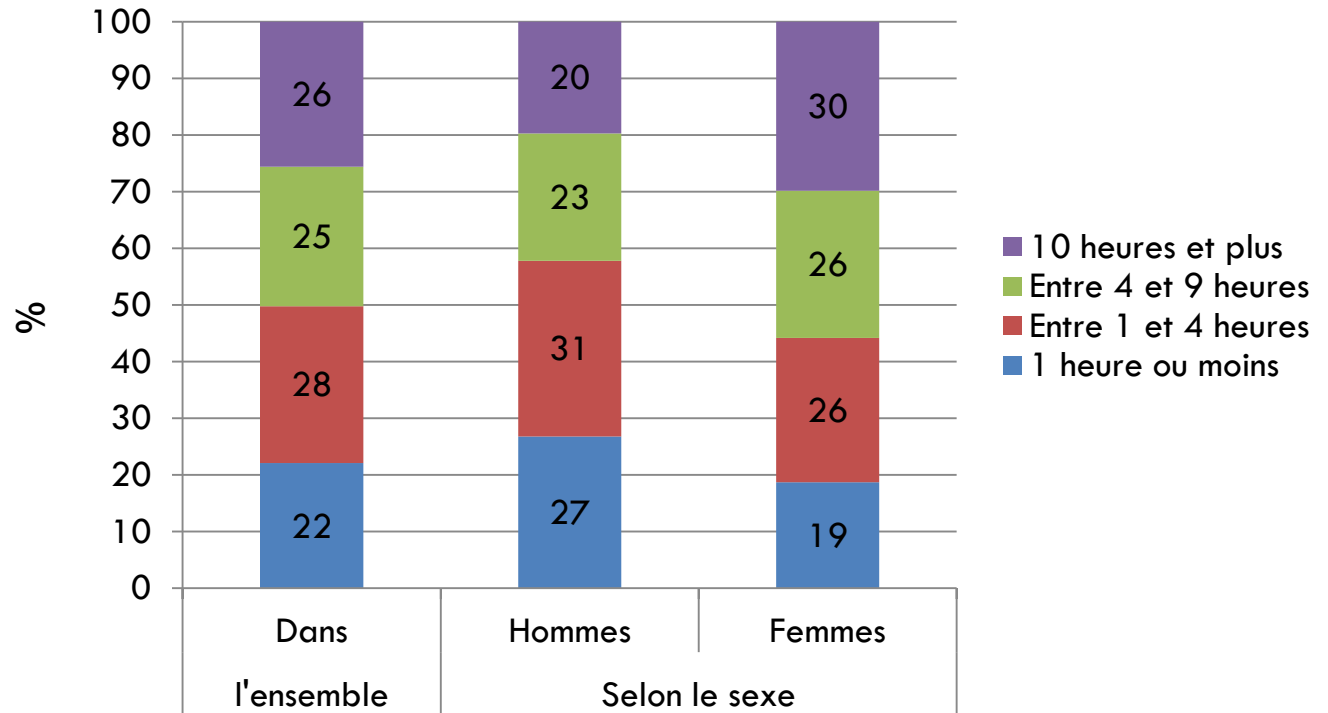
Proportion de proches aidants ayant fourni différents types de services selon le sexe, Québec, 2007



# 5.4 Entraide familiale

La moitié des proches aidants consacrent quatre heures ou plus chaque semaine à fournir de l'aide, mais les femmes davantage que les hommes

**Figure 5 - Répartition des proches aidants selon le nombre moyen d'heures consacrées chaque semaine à l'aide et selon le sexe, Québec, 2007**



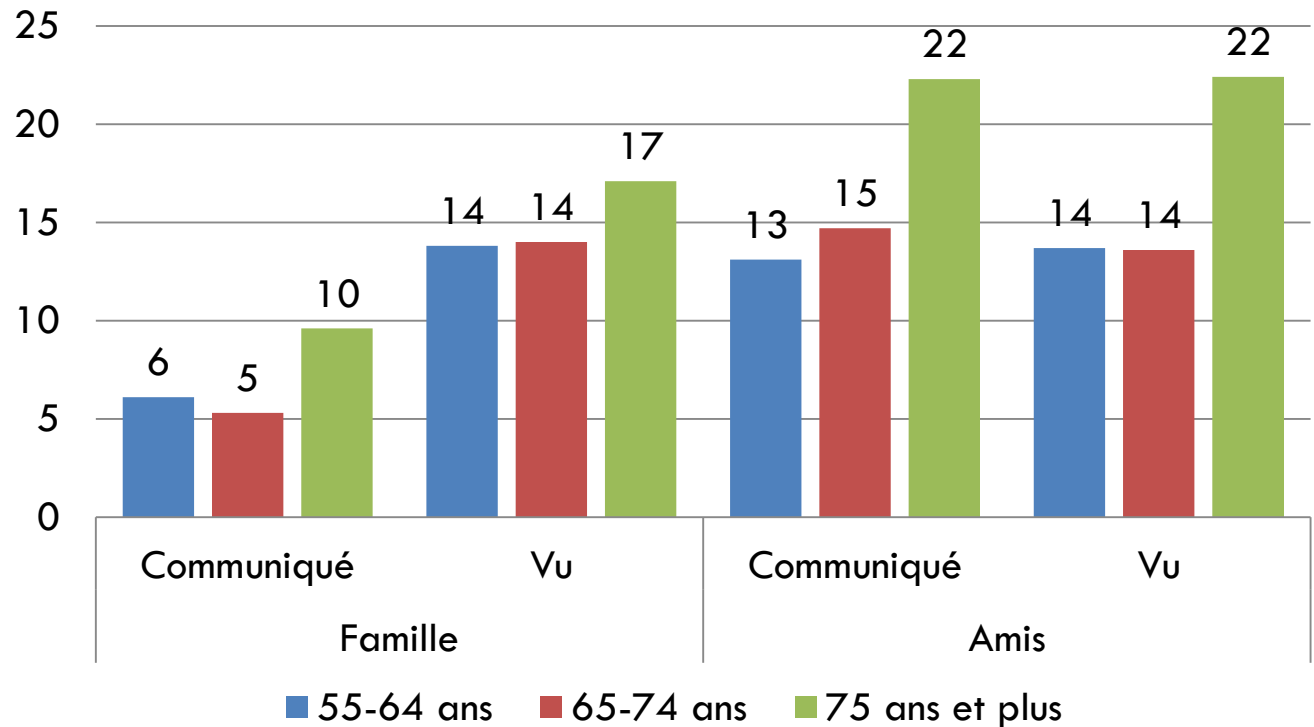
# 5.5 Le réseau social

## Relations avec la famille et les amis

Des interactions qui diminuent avec l'âge

Des interactions plus rares chez les hommes

Proportion de la population de 55 ans et plus n'ayant pas communiqué ou vu leur famille ou leurs amis au cours du dernier mois, selon l'âge, Québec, 2007



# Conclusion

29

- Une population proportionnellement plus nombreuse
- Plus scolarisée et en assez bonne santé
- Une situation financière qui s'est améliorée
- Participation sociale importante, mais à un autre rythme
- Au cœur des solidarités familiales